



**การจัดการทรัพย์สินของราชการ
ของบริจาค การจัดเก็บของกลาง
และ แนวทางการนำไปปฏิบัติ
ปีงบประมาณ 2567**



สถานีตำรวจนครบาล Samsung จังหวัดขอนแก่น



สถานีตำรวจภูธรฯสูง
ประกาศเรื่อง การจัดการทรัพย์สินของราชการ ของบริจาด การจัดเก็บของกลาง
และแนวทางการนำไปปฏิบัติของสถานีตำรวจ
ประจำปีงบประมาณ พ.ศ. ๒๕๖๗

ข้อมูล ณ วันที่ ๒๒ ธันวาคม ๒๕๖๗

ด้วยสถานีตำรวจภูธรฯสูง มีความมุ่งมั่นในการบริหารและจัดการจัดการทรัพย์สินของราชการ ของบริจาด และการจัดเก็บของกลาง และแนวทางการนำไปปฏิบัติ เพื่อให้มีการจัดเก็บ การเบิกจ่าย นำไปใช้ในการปฏิบัติงานของเจ้าหน้าที่ตำรวจ เป็นไปอย่างโปร่งใส มีประสิทธิภาพ คุ่มค่า และเกิดประโยชน์สูงสุดในเชิงภารกิจของสำนักงานตำรวจแห่งชาติ

ในการนี้ จึงได้กำหนดจัดทำมาตรการจัดการทรัพย์สินของราชการ ของบริจาด และการจัดเก็บของกลาง เพื่อเป็นแนวทางปฏิบัติในการจัดการทรัพย์สินของราชการและของบริจาดสำหรับให้เจ้าหน้าที่ตำรวจถือปฏิบัติโดยทั่วกัน

ข้อ ๑ ประกาศฉบับนี้

“สถานีตำรวจ” หมายความว่า สถานีตำรวจภูธรฯสูง

“พัสดุ” หมายความว่า วัสดุ ครุภัณฑ์ของสถานีตำรวจที่มีไว้เพื่อใช้ร่วมกันเพื่อประโยชน์ของทางราชการ

“ของบริจาด” หมายความว่า เงินหรือพัสดุที่มีผู้มอบให้แก่สถานีตำรวจเพื่อใช้ในกิจการของสถานีตำรวจโดยระบุวัตถุประสงค์ไว้ชัดเจน

“วัสดุ” หมายความว่า สิ่งของที่มีลักษณะโดยสภาพไม่คงทนถาวรหรือตามปกติมีอายุการใช้งานไม่นาน สิ้นเปลือง หดไป หรือเปลี่ยนสภาพในระยะเวลาอันสั้น

“ครุภัณฑ์” หมายความว่า สิ่งของที่มีลักษณะโดยสภาพคงทนถาวรหรือตามปกติมีอายุการใช้งานนาน ไม่สิ้นเปลือง หดไป หรือเปลี่ยนสภาพไปในระยะเวลาอันสั้น

“ผู้เยี่ยม” หมายความว่า สถานีตำรวจหรือเจ้าหน้าที่ของสถานีตำรวจ

“ผู้ให้เยี่ยม” หมายความว่า ผู้มีอำนาจอนุมัติให้เยี่ยม

“ผู้มีอำนาจอนุมัติให้เยี่ยม” หมายความว่า หัวหน้าสถานีผู้ให้เยี่ยม หรือหัวหน้างานพัสดุหรือเจ้าหน้าที่อื่นที่หัวหน้าสถานีผู้ให้เยี่ยมมอบหมาย

“ของกลาง” หมายความว่า วัตถุใด ๆ หรือทรัพย์สิน หรือหัวหน้างานพัสดุ ซึ่งตกมาอยู่ในความคุ้มครองของเจ้าพนักงาน โดยอำนาจของกฎหมายหรือโดยหน้าที่ในทางราชการ และได้ยึดไว้เป็นของกลางเพื่อพิสูจน์ในทางคดี หรือเพื่อจัดการอย่างอื่นตามที่ราชการ

ข้อ ๒ การเบิกเยี่ยม – คืบ วัสดุสิ่งของหลวง ให้บุคคลในสถานีตำรวจภูธรฯสูง ถือปฏิบัติตามระเบียบกรมตำรวจว่าด้วยการเบิกจ่ายวัสดุสิ่งของหลวงต่าง ๆ ฉบับที่ ๕๓ พ.ศ.๒๕๓๐ และระเบียบกระทรวงการคลังว่าด้วยการจัดซื้อจัดจ้างและการบริหารพัสดุภาครัฐ พ.ศ.๒๕๖๐ การจราจรทางบก พ.ศ. ๒๕๒๒ มาตรา ๕๒(๕) และมาตรา ๗๘ ตามประมวลกฎหมายอาญา ๒๙๑ มาตรา ๓๐๐ และมาตรา ๒๘๑

๑. การยืมพัสดุหรือนำพัสดุไปใช้ในกิจการใด ๆ ต้องเป็นไปเพื่อประโยชน์ของทางราชการ โดยผู้ให้ยืมต้องคำนึงถึงควมมีประสิทธิภาพ ความคุ้มค่า และเกิดประโยชน์สูงสุดในเชิงภารกิจของรัฐประกอบการให้ยืมด้วย

๒. ผู้ให้ยืมต้องจัดให้ผู้ยืมทำหลักฐานการยืมเป็นลายลักษณ์อักษร ตามแบบฟอร์มที่กรมบัญชีกลาง หรือสำนักงานตำรวจแห่งชาติ กำหนดทุกครั้ง

๓. ผู้ให้ยืมต้องกำหนดระยะเวลาส่งคืนพัสดุโดยปกติพึงกำหนดให้สอดคล้องกับเหตุผลความจำเป็นในการใช้พัสดุที่ยืมนั้น ทั้งนี้ ระยะเวลาการยืมสูงสุดสำหรับการยืมแต่ละคราวไม่ควรเกิน ๑ เดือน นับจากวันที่ยืม หรือระยะเวลาที่สำนักงานตำรวจแห่งชาติกำหนด แต่หากมีความจำเป็นอาจขอขยายระยะเวลาการยืมต่อไปได้ โดยดำเนินการให้มีหลักฐานการยืมที่ครอบคลุมระยะเวลาที่ยืมที่ขยายออกไป โดยนำข้อ ๒ มาใช้โดยอนุโลม

๔. กรณี พัสดุที่ยืมเกิดชำรุดเสียหาย หรือใช้การไม่ได้ หรือสูญหายไป ให้ผู้ยืมจัดการแก้ไขซ่อมแซมให้คงสภาพเดิมโดยเสียค่าใช้จ่ายของตนเอง หรือขอใช้เป็นพัสดุประเภท ชนิด ขนาด ลักษณะ และคุณภาพอย่างเดียวกัน หรือขอใช้เป็นเงินตามราคาที่เป็นอยู่ในขณะยืม

๕. เมื่อครบกำหนดยืม หากผู้ยืมยังไม่ส่งคืนพัสดุที่ยืมไป ให้ผู้ให้ยืมหรือเจ้าหน้าที่ที่ได้รับมอบหมายจากผู้ให้ยืมติดตามทวงพัสดุที่ยืมไปคืนภายใน ๕ วัน นับแต่วันครบกำหนด

ข้อ ๓ แนวทางการจัดเก็บของกลาง ให้ดำเนินการจัดเก็บของหลวง ตามระเบียบการตำรวจเกี่ยวกับคดี ลักษณะที่ ๑๕ เรื่องการรับส่งงานในหน้าที่ราชการ พ.ศ.๒๕๕๗ และตามแนวทางการปฏิบัติ ดังนี้

๑. ยึดของกลางได้จากตัวบุคคลใด เป็นของกลางอะไร ให้ทำบันทึก (บันทึกการตรวจค้น) ให้ถูกต้องตามกฎหมาย เช่น ต้องบันทึกว่าก่อนลงมือค้นเพื่อพบของกลางนั้น เจ้าพนักงานผู้ค้นได้แสดงความบริสุทธิ์ก่อนค้นได้ค้นต่อหน้าผู้ครอบครองสถานที่ หรือบุคคลในครอบครัวของผู้ค้นหรือต่อหน้าพยานอย่างน้อย ๒ คน (ป.วิ.อ. ม. ๑๐๒ , ป.เกี่ยวกับคดี ลักษณะที่ ๑๕ บทที่ ๑ ข้อ ๔๑๘)

๒. ของกลางที่ยึดได้ต้องให้ผู้ครอบครองสถานที่ บุคคลในครอบครัวผู้ต้องหา ผู้แทนหรือพยานดู เพื่อให้รับรองว่าถูกต้อง ถ้าบุคคลดังกล่าวนั้นรับรองหรือไม่รับรองก็ให้บันทึกไว้

๓. การค้นของกลาง ผู้ค้นต้องบันทึกรายละเอียดของการค้นและทำบัญชีรายละเอียดสิ่งของที่ค้นได้ไว้ด้วย บันทึกการค้น และบัญชีสิ่งของกลางนั้นให้อ่านให้ผู้ครอบครองสถานที่ บุคคลในครอบครัว ผู้ต้องหา จำเลย ผู้แทน หรือพยานฟังแล้วแต่กรณี และให้ผู้ค้นลงลายมือชื่อรับรองไว้

๔. เมื่อนำของกลางไปถึงที่ทำการของ พนักงานสอบสวนให้จัดรูปพรรณสิ่งของกลางลงในรายงาน ปจว.และสมุดยึดทรัพย์และของกลาง แล้วเขียนเลขกำกับที่ยึดทรัพย์ติดไว้กับสิ่งของนั้นให้มั่นคงอย่าให้หลุดหรือสูญหายได้ แล้วเก็บรักษาไว้ตามระเบียบ (ข้อบังคับการเก็บรักษาของกลาง กระทรวงมหาดไทย พ.ศ.๒๕๘๐)

๕. ของกลางใดที่จะต้องส่งตรวจพิสูจน์ พึงดำเนินการให้ถูกต้องตามวิธีการหรือระเบียบในส่วนราชการที่เกี่ยวข้อง เช่น ถ้าจะส่งไปตรวจพิสูจน์ที่ กองพิสูจน์หลักฐานฯ ก็ควรปฏิบัติตามเอกสารคู่มือของกองพิสูจน์หลักฐานฯ เรื่องคำแนะนำในการเก็บรักษาและจัดส่งเอกสารหรือวัตถุของกลางไปตรวจพิสูจน์ เป็นต้น ของกลางที่จะส่งไปตรวจพิสูจน์ จะต้องให้ผู้ต้องหาลงชื่อกำกับหีบห่อและบันทึกไว้ด้วย เมื่อได้รับผลการตรวจพิสูจน์แล้วให้แจ้งให้ผู้ต้องหาทราบ ถ้าผู้ต้องหารับรองผลก็ให้สอบสวนเพิ่มเติมไว้ เพราะถ้าในชั้นพิจารณาผู้ต้องหาแย้งรับรองผลการตรวจพิสูจน์ดังกล่าว ก็อาจจะไม่ต้องนำผู้ตรวจพิสูจน์มาเบิกความต่อศาลอีก

๖. ในชั้นสอบสวน ถ้ามีของกลางอย่างใด ๆ จะต้องจัดทำบัญชีของกลางประกอบสำนวนการสอบสวนไว้ (ป.วิ.อ. ม. ๑๓๙ วรรคสอง)วิธีจัดทำบัญชีของกลางนั้น ให้ดำเนินการดังนี้

- ในการลงรายละเอียดสิ่งของกลางในบัญชีนั้น ให้ตรวจสิ่งของให้ถูกต้องกับสมุดยึดทรัพย์ของกลาง รายงานประจำวัน และคำให้การ จำนวนห่อ จำนวนสิ่งของ ให้ถูกต้องตรงกัน อย่าให้คลาดเคลื่อน ประการที่สำคัญที่สุดก็คือ ไม่ควรมีการขีดฆ่าหรือแก้ไขเพิ่มเติม เพราะจะทำให้เกิดการสงสัย ถ้า

จำเป็นก็ให้ชี้ชัดฆ่าและลงนามกำกับไว้ ห้ามชุลบเป็นอันขาด

- สิ่งของกลางอย่างอื่นอย่างใดที่ค้นได้จากผู้ต้องหาหรือบุคคลผู้ครอบครองสิ่งของนั้น ต้องให้ผู้ต้องหาหรือบุคคลนั้น ลงนามกำกับไว้ในบัญชีของกลางนั้นด้วย

- เอกสารพยานที่ค้นได้ ให้ พนักงานสอบสวนจดลงบัญชีของกลางเช่นเดียวกัน เว้นแต่ ช่องราคา ไม่ต้องใส่ ถ้ามีการคืนเอกสารหรือส่งเอกสารไปที่ใด ให้หมายเหตุไว้ในช่องหมายนั้นด้วย (ป. เกี่ยวกับ คดี ลักษณะ ๑๕ บทที่ ๕ ข้อ ๔๓๒)

๗. ในคดีความผิดเกี่ยวกับทรัพย์ เช่น ลักทรัพย์ วิ่งราวทรัพย์ ชิงทรัพย์ ปล้นทรัพย์ กรรโชกทรัพย์ฉ้อโกงทรัพย์ ยักยอกทรัพย์ หรือรับของโจร ถ้าทรัพย์ที่ถูกประทุษร้ายมีหลายราคา และมีทั้งที่ได้ คืบ และไม่ได้คืบ ให้เป็นดุลยพินิจของพนักงานสอบสวนหากสามารถบันทึกไว้ในแบบพิมพ์บัญชีเดียวกัน (ใช้แบบพิมพ์บัญชีทรัพย์ถูกประทุษร้าย/ได้คืบ/ไม่ได้คืบ) แต่ถ้าบันทึกรวมไว้ในแบบพิมพ์บัญชีเดียวกันไม่ได้ก็ให้ แยกบันทึก เช่น กรณีได้ทรัพย์คืบ ขณะสำนวนอยู่ในระหว่างการพิจารณาของผู้บังคับบัญชาระดับ บก. ,บช. หรือ ตร. รวมทั้งในชั้นพนักงานอัยการ ให้ทำบัญชีทรัพย์ถูกประทุษร้ายได้คืบ แยกจากบัญชีทรัพย์ถูก ประทุษร้าย เป็นต้น ทั้งนี้ ให้ผู้ต้องหา ผู้เสียหาย พนักงานสอบสวน และผู้ที่เกี่ยวข้องแต่ละรายการลงชื่อรับรอง ไว้ เพื่อประโยชน์ในการที่พนักงานอัยการจะใช้บรรยายฟ้อง และขอเรียกทรัพย์คืนหรือราคาแทนผู้เสียหายไป ในคำฟ้องนั้น (ป.วิ.อ. ม.๔๓ , หนังสือ คค.ตร.ที่ ๐๐๐๔.๖/๑๐๔๔๐ ลง ๓ ก.ย.๒๕๔๕ เรื่องแนวทางปฏิบัติใน การทำสำนวนการสอบสวนเพิ่มเติม)

ข้อ ๔ นอกจากการตรวจสอบพัสดุประจำปีตามกระทรวงการคลังว่าด้วยการจัดซื้อจัดจ้าง และการบริหารพัสดุภาครัฐ พ.ศ. ๒๕๖๐ แล้ว ให้สถานีตำรวจ (หรือตำแหน่งที่มีหน้าที่ในการตรวจสอบ) ตรวจสอบวัสดุ และบัญชีวัสดุเป็นประจำทุกเดือนรวมถึงเช็คสภาพดูแลรักษาให้วัสดุนั้นพร้อมใช้งานอยู่ ตลอดเวลาและรายงานให้หัวหน้าสถานีทราบภายใน ๗ วัน นับแต่วันที่ได้ดำเนินการตรวจสอบวัสดุ

ข้อ ๕ การรับของบริจาคให้บุคลากรในสถานีตำรวจปฏิบัติตามระเบียบกระทรวงการคลังว่าด้วย การรับเงินหรือทรัพย์สินที่มีผู้บริจาคให้ทางราชการ พ.ศ. ๒๕๖๖ โดยกิจการใด ๆ ที่เกี่ยวข้องกับการยืม การ เก็บรักษา และการตรวจสอบ ที่ไม่ได้ระบุไว้ในระเบียบดังกล่าว ให้ถือปฏิบัติตามประกาศฉบับนี้โดยอนุโลม

ข้อ ๖ สถานีตำรวจมีอำนาจหน้าที่ในการประชาสัมพันธ์ และเสริมสร้างความรู้ ความเข้าใจให้ บุคลากรในสังกัดรับทราบและถือปฏิบัติตามมาตรการจัดการทรัพย์สินของราชการและของบริจาค

ทั้งนี้ ตั้งแต่บัดนี้เป็นต้นไป

สั่ง ณ วันที่ ๒๒ ธันวาคม พ.ศ. ๒๕๖๖

พันตำรวจเอก



(ชุมพล หันชนะนา)

ผู้กำกับการสถานีตำรวจภูธรชำสูง

เสริมสร้างความรู้ ความเข้าใจต่อเจ้าหน้าที่

แนวทางการปฏิบัติการจัดการทรัพย์สินของทางราชการ

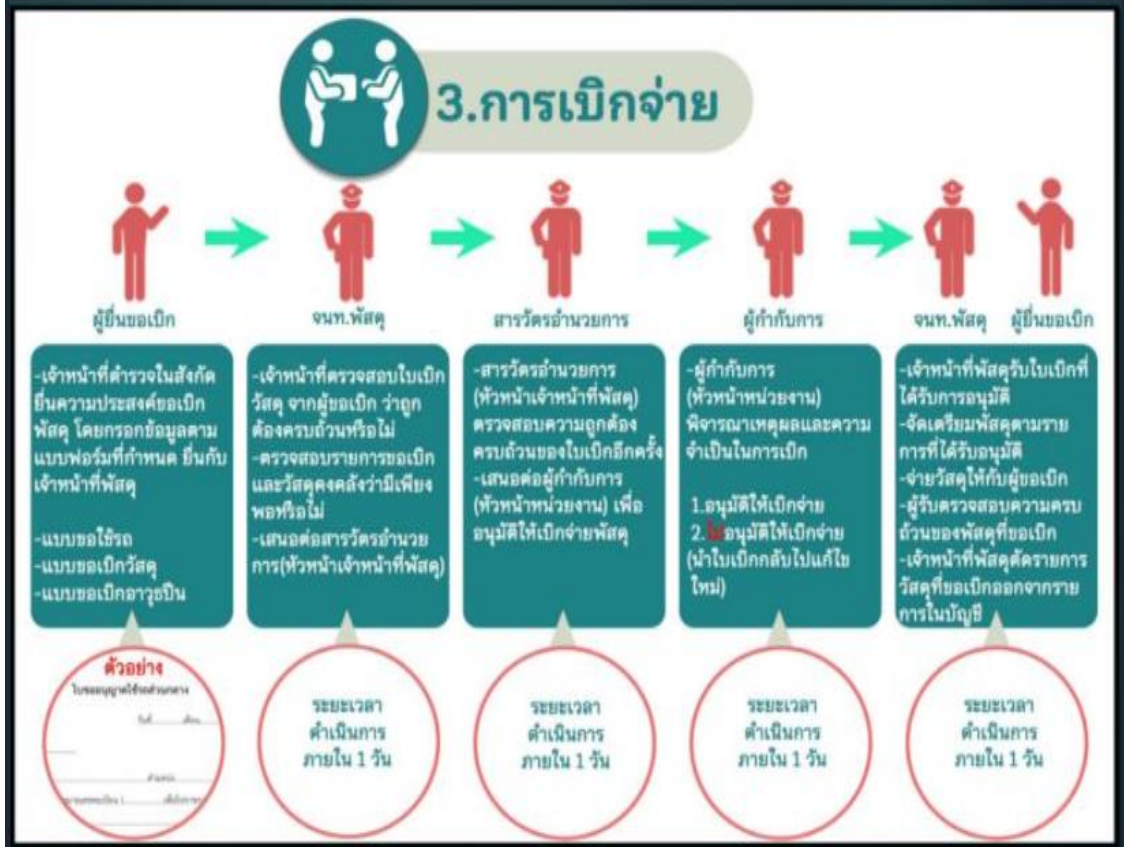
1.การจัดเก็บ



2.การบันทึก



3. การเบิกจ่าย



4. การยืม



5. การบำรุงรักษา

5. การบำรุงรักษา

MAINTENANCE

ออกคำสั่งมอบหมายหน้าที่ดูแลรับผิดชอบ ทرفฟ์สินส่วนกลางของราชการ

เจ้าหน้าที่พัสดุ หรือ เจ้าหน้าที่ผู้ดูแลรับผิดชอบทرفฟ์สินของทางราชการ ปฏิบัติตามแนวทาง ดังนี้

บำรุงรักษาแบบป้องกันความเสียหาย

- การทำความสะอาด **รถคันใหม่**
- การตรวจสอบสภาพตามระยะเวลาใช้งาน
- การใช้งานที่ถูกต้องตามคู่มือการใช้ โดยเจ้าหน้าที่พัสดุเป็นผู้ดำเนินการ หรือให้ผู้ขาย/ผู้รับจ้าง ดูแลตามข้อกำหนดในสัญญา

บำรุงรักษาแบบซ่อมแซมแก้ไข

- หากเสียหายน้อย ให้รับดำเนินการแก้ไขโดยส่วน
- หากเสียหายมาก ให้ติดต่อผู้รับประกัน (ผู้ขาย/ผู้รับจ้าง) เพื่อซ่อมแซมแก้ไขโดยเร็ว (ในกรณีมีประกัน)
- ในกรณีไม่มีหรือหมดระยะเวลาประกัน ให้ดำเนินการจัดจ้างซ่อมแซม ตามความจำเป็น

ตัวอย่าง

6. การตรวจสอบ

6. การตรวจสอบ

1. การตรวจสอบพัสดุประจำปี

ผู้กำกับการสถานี (ผู้แต่งตั้ง) → คณะกรรมการตรวจสอบพัสดุประจำปี → ผู้กำกับการสถานี (ผู้แต่งตั้ง)

ก่อนสิ้นเดือนกันยายน

- แต่งตั้งเจ้าหน้าที่ตรวจสอบการรับ-จ่ายพัสดุและตรวจนับพัสดุประเภทที่คงเหลือ วัตถุประสงค์ วันที่ 1 ตุลาคมปีก่อน จนถึงวันที่ 30 กันยายน ปีปัจจุบัน

คณะกรรมการต้องไม่ใช้เจ้าหน้าที่พัสดุ

วันทำการแรก เดือนตุลาคม

ดำเนินการตรวจสอบพัสดุ

- รับ-จ่ายพัสดุ ถูกต้องหรือไม่
- พัสดุกคงเหลือมีอยู่ ครบถ้วนบัญชีหรือทะเบียนหรือไม่
- พัสดุชำรุด เสื่อมคุณภาพ หรือสูญไปเพราะเหตุใด
- พัสดุใดไม่จำเป็นต้องใช้ในราชการต่อไป

- รับรายงานผลการตรวจพัสดุประจำปี และเสนอไปยัง นก.

- ส่งสำเนารายงานไปยัง สำนักงานตรวจเงินแผ่นดิน 1 ชุด

กรณี

- มีพัสดุชำรุด เสื่อมสภาพ หรือสูญไปหรือไม่จำเป็นต้องใช้ในราชการต่อไป
- ผู้เห็นได้อย่างชัดเจนว่าเป็นการเสื่อมสภาพเนื่องมาจากการใช้งานตามปกติ หรือสูญไปโดยธรรมชาติ

พิจารณาถึงการเพื่อจำหน่ายพัสดุ

- ตั้งคณะกรรมการสอบหาข้อเท็จจริง
- สอบหาข้อเท็จจริง ว่าพัสดุ เสื่อมสภาพหรือสูญไป หรือไม่จำเป็นต้องใช้ในราชการ จริงหรือไม่
- มีผู้ต้องรับผิดชอบหรือไม่

รายงานผลการสอบหาข้อเท็จจริง หรือความเห็นต่อผู้แต่งตั้ง ภายในระยะเวลาที่กำหนดในคำสั่ง

2. การตรวจสอบพัสดุระหว่างปี

กรณีข้อผิดพลาดที่ วัสดุ ที่เสื่อมสภาพ ใช้การไม่ได้ หรือเสื่อมคุณภาพ ในช่วงเวลาท่วางปี สามารถดำเนินการขอจำหน่ายพัสดุดังกล่าวได้ โดยยื่นเสนอการปฏิบัติงานดังนี้

1. ทำหนังสือถึง นก. เพื่อขออนุมัติจำหน่ายพัสดุ โดยบอกเหตุผลของจำหน่าย ระบุรายละเอียด ปีที่ ก. หมายเลขเครื่อง หมายเลขครุภัณฑ์ (ใช้แบบฟอร์มที่แนบมาพร้อมการตรวจสอบประจำปี)
2. ทูลเกล้าฯ ร้องเรียนขอคณะกรรมการสอบหาข้อเท็จจริง จำนวน 3 คน เป็นข้าราชการ(ที่ไม่ใช่เจ้าหน้าที่พัสดุ) ให้กับงานพัสดุ นก.
3. เมื่อแต่งตั้งกรรมการสอบหาข้อเท็จจริงแล้ว ให้คณะกรรมการรายงานผลการสอบหาข้อเท็จจริงเสนอหัวหน้าส่วนราชการ เพื่ออนุมัติให้ดำเนินการตามระเบียบพัสดุ

- จะต้องหาผู้รับผิดชอบ
- ไม่เป็นผู้ต้องรับผิดชอบ

พิจารณาถึงการเพื่อดำเนินการจำหน่ายพัสดุต่อไป

7.การจำหน่าย



แนวทางการปฏิบัติในการเก็บรักษา และการจำหน่ายของกลาง

1. การเก็บรักษา



2. การตรวจสอบ



3. การคืนของหลวง



4. การจำหน่ายของกลาง

